

# DÜNYA DOPİNGLE MÜCADELE KURALLARI



## TEDAVİ AMAÇLI KULLANIM İSTİSNALARINA İLİŞKİN ULUSLARARASI STANDART

OCAK 2015



**Çeviri Türkiye Milli Olimpiyat Komitesi  
Dopingle Mücadele Komisyonu tarafından yapılmıştır.**

## RESMİ OLMAYAN ÇEVİRİ

*Dünya Doping Mücadele Ajansı (WADA), Türkiye Milli Olimpiyat Komitesi, Doping Mücadele Komisyonuna Tedavi Amaçlı Kullanım İstisnalarına İlişkin Uluslararası Standardın Türkçe metninin hazırlanmasındaki değerli katkılarından dolayı takdir ve teşekkürlerini bildirir. Tedavi Amaçlı Kullanım İstisnalarına İlişkin Uluslararası Standardın bu yolla tüm dünya ülkelerince paylaşımı, WADA'nın, resmi mercilerin ve sportif kurumların sporu dopingden arındırma ortak amacına yönelik olarak çalışabilmeleri için olanak sağlamaktadır.*

**Çeviri: Prof. Dr. Rüştü Güner**

## **Tedavi Amaçlı Kullanım İstisnalarına İlişkin Uluslararası Standart**

*Dünya Dopingle Mücadele Kuralları* Tedavi Amaçlı Kullanım İstisnaları Uluslararası Standardı (TAKİUS), Dünya Dopingle Mücadele Programının bir bölümü olarak geliştirilmiş uyulması zorunlu olan bir *Uluslararası Standarttır*.

Tedavi Amaçlı Kullanım İstisnalarına İlişkin Uluslararası Standart ilk olarak 2004 yılında kabul edilmiş ve 1 Ocak 2005 tarihinde yürürlüğe girmiştir. 2009, 2010 ve 2011 yıllarında ise ilave düzenlemeler yapılmıştır. Ekte yer alan Tedavi Amaçlı Kullanım İstisnalarına İlişkin Uluslararası Standart, *Dünya Dopingle Mücadele Ajansı (WADA)* Yönetim Kurulu tarafından Johannesburg kentinde 15 Kasım 2013 tarihinde düzenlenen Dünya Sporda Doping Konferansında onaylanan değişiklikleri içermektedir. Bu metin 1 Ocak 2015 tarihinde yürürlüğe girecektir.

Tedavi Amaçlı Kullanım İstisnalarına İlişkin Uluslararası Standardın resmi metni *WADA* tarafından hazırlanacak ve İngilizce ve Fransızca olarak yayınlanacaktır. İngilizce ve Fransızca yayımlanan belgeler arasında tutarsızlık olması halinde, İngilizce olan metin geçerli sayılacaktır.

Yayımlayan:

Dünya Dopingle Mücadele Ajansı  
Stock Exchange Tower  
800 Place Victoria (Suite 1700) PO Box 120  
Montreal, Quebec,  
Canada H4Z 1B7

URL: [www.wada-ama.org](http://www.wada-ama.org)

Tel: +1 514 904 9232  
Fax: +1 514 904 8650  
E-mail: [code@wada-ama.org](mailto:code@wada-ama.org)

## İÇİNDEKİLER

<b>BİRİNCİ BÖLÜM: GİRİŞ, DOPİNGLE MÜCADELE KURALLARI HÜKÜMLERİ VE TANIMLAR</b>	<b>5</b>
1.0 Giriş ve Kapsam	5
2.0 Dünya Doping Mücadele Kuralları Hükümleri	5
3.0 Tanımlar ve Tanımların Yorumlanması	7
<b>İKİNCİ BÖLÜM: TAKİ'LERİN ONAYLANMASINA İLİŞKİN SÜREÇ VE STANDARTLAR</b>	<b>11</b>
4.0 TAKİ'nin Temin Edilmesi	11
5.0 Doping Mücadele Kuruluşlarının TAKİ Sorumlulukları	12
6.0 TAKİ Başvuru Süreci	13
7.0 TAKİ Tanınma Süreci	15
8.0 TAKİ Kararlarının WADA tarafından İncelenmesi	16
9.0 Bilgilerin Gizliliği	17
<b>EK 1: DÜNYA DOPİNGLE MÜCADELE KURALLARI MADDE 4.4 ŞEMA</b>	<b>18</b>
<b>EK 2: TAKİ BAŞVURU FORMU ŞABLONU / TEMPLATE OF TUE APPLICATION FORM</b>	<b>20</b>

# BİRİNCİ BÖLÜM: GİRİŞ, *DÜNYA DOPİNGLE MÜCADELE* *KURALLARI HÜKÜMLERİ VE TANIMLAR*

## 1.0 Giriş ve Kapsam

Tedavi Amaçlı Kullanım İstisnalarına İlişkin Uluslararası Standart, Dünya Doping Mücadele Programının kapsamında oluşturulan zorunlu bir *Uluslararası Standarttır*.

İşbu Tedavi Amaçlı Kullanım İstisnalarına İlişkin Uluslararası Standardın amacı (a) bir *Sporcunun Örneğinde* bir *Yasaklı Maddenin* tespit edilmesine ve *Sporcunun Yasaklı bir Maddeyi* ya da *Yasaklı bir Yöntemi Tedavi Amaçlı Kullanmasına* ya da *Kullanmaya Teşebbüs* Etmesine, *Bulundurmasına* ve/veya *Tatbik Etmesine* ya da *Tatbik Etmeye Teşebbüs* Etmesine izin veren bir *Tedavi Amaçlı Kullanım İstisnasının* onaylanabilmesi için sırasıyla yerine getirilmesi gereken koşulları; (b) *TAKİ* kararlarının alınmasına ve bildirilmesine ilişkin *Doping Mücadele Kuruluşlarına* yüklenen sorumlulukları; (c) bir *Sporcunun* bir *TAKİ* başvurusunda bulunma sürecini; (d) bir *Sporcunun* diğer bir *Doping Mücadele Kuruluşunca* tanınan bir *Doping Mücadele Kuruluşu* tarafından verilen bir *TAKİ*'yi alma sürecini; (e) *WADA'nın* *TAKİ* kararlarını gözden geçirme sürecini ve (f) *TAKİ* süreci için geçerli olan katı gizlilik hükümlerini belirlemektir.

İşbu *Uluslararası Standartta* kullanılan ve *Dünya Doping Mücadele Kurallarında* tanımlanan terimler *italik* olarak yazılmıştır. İşbu *Uluslararası Standartta* tanımlanan terimlerin ise altı çizilmiştir.

## 2.0 *Dünya Doping Mücadele Kuralları Hükümleri*

2015 *Dünya Doping Mücadele Kurallarının* aşağıdaki maddeleri, doğrudan Tedavi Amaçlı Kullanım İstisnalarına ilişkin Uluslararası Standarda ilişkindir:

### ***Dünya Doping Mücadele Kuralları Madde 4.4 - Tedavi Amaçlı Kullanım İstisnaları ("TAKİler")***

4.4.1 *Yasaklı bir Maddenin* veya *Metabolitlerinin* veya *Belirteçlerinin* tespit edilmesi ve/veya *Yasaklı bir Maddenin* veya *Yasaklı bir Yöntemin Kullanılması* veya *Kullanılmaya Teşebbüs* edilmesi, *Yasaklı Maddenin* veya *Yasaklı Yöntemin Bulundurulması* veya *Tatbik Edilmesi* veya *Tatbik Edilmesine Teşebbüs* edilmesi durumları; Tedavi Amaçlı Kullanım İstisnalarına İlişkin Uluslararası Standarda göre tanınan *TAKİ* koşullarına uyumlu olması durumunda bir doping mücadele kural ihlali olarak kabul edilmeyecektir.

4.4.2 *Uluslararası Düzeyde Sporcu* olmayan bir *Sporcu*, *TAKİ* için kendi *Ulusal Doping Mücadele Kuruluşuna* başvurmalıdır. *Ulusal Doping Mücadele Kuruluşunun* başvuruyu reddetmesi durumunda, bu *Sporcu* münhasıran Madde 13.2.2 ve 13.2.3'te belirtilen ulusal seviyedeki temyiz makamı nezdinde bu karara itiraz edebilecektir.

4.4.3 *Uluslararası Düzeydeki* bir *Sporcu*, kendi *Uluslararası Federasyonuna* başvurmalıdır.

4.4.3.1 Bir *Sporcunun*, söz konusu madde veya yöntem için, kendi *Ulusal Doping Mücadele Kuruluşu* tarafından sunulmuş bir *TAKİ*'ye halihazırda sahip olması ve bu *TAKİ*'nin Tedavi Amaçlı Kullanım İstisnalarına İlişkin Uluslararası Standartta belirtilen ölçütlere uygun olması durumunda Uluslararası Federasyon bahsi geçen *TAKİ*'yi tanımalıdır. Uluslararası Federasyonun *TAKİ*'nin söz konusu ölçütlere uygun olmadığını düşünmesi ve bu nedenle *TAKİ*'yi tanımayı reddetmesi durumunda, kararını gerekçeleri ile birlikte *Sporcuya* ve *Sporcunun Ulusal Doping Mücadele Kuruluşuna* derhal bildirmelidir. *Sporcu* ve/veya *Ulusal Doping Mücadele Kuruluşu*, bildirimine eline geçmesinden sonraki 21 gün içinde gözden geçirmesi için konuyu *WADA'ya* götürebilecektir. Konunun incelenmek üzere *WADA'ya* götürülmesi durumunda, *Ulusal Doping Mücadele Kuruluşu* tarafından verilmiş olan *TAKİ*, *WADA* tarafından bir karar verilene kadar, ulusal düzeydeki *Müsabakalar* ve *Müsabaka Dışı Doping Kontrolleri* için geçerli olmaya devam edecektir (fakat *Uluslararası Düzeydeki Turnuvalar* için geçerli olmayacaktır). Konunun incelenmek üzere *WADA'ya* götürülmemesi durumunda, *TAKİ*, 21 günlük inceleme süresinin sona ermesinin ardından hangi amaçla olursa olsun geçerliliğini yitirecektir.

4.4.3.2 *Sporcu* eğer söz konusu madde veya yöntem için kendi *Ulusal Doping Mücadele Kuruluşu* tarafından onaylanmış bir *TAKİ*'ye hali hazırda sahip değilse, *Sporcu TAKİ* gereksinimi oluşur oluşmaz doğrudan kendi Uluslararası Federasyonuna *TAKİ* başvurusunda bulunmalıdır. Uluslararası Federasyonun (veya Uluslararası Federasyon adına ilgili başvuruyu değerlendirme yetkisi bulunan, *Ulusal Doping Mücadele Kuruluşunun*) *Sporcunun* başvurusunu reddetmesi halinde, kararını gerekçeleri ile birlikte derhal *Sporcuya* bildirmelidir. Uluslararası Federasyonun *Sporcunun* başvurusunu kabul etmesi durumunda, yalnızca *Sporcuyu* değil aynı zamanda *Sporcunun* tabi olduğu *Ulusal Doping Mücadele Kuruluşunu* da bilgilendirmelidir ve *Ulusal Doping Mücadele Kuruluşunun*, söz konusu *TAKİ*'nin, Tedavi Amaçlı Kullanım İstisnalarına İlişkin Uluslararası Standartta belirtilen ölçütlere uygun olmadığını düşünmesi halinde, bildirim eline geçmesinden sonraki 21 gün içinde gözden geçirmesi için konuyu *WADA*'ya götürebilecektir. *Ulusal Doping Mücadele Kuruluşunun* gözden geçirmesi için konuyu *WADA*'ya götürmesi durumunda, Uluslararası Federasyon tarafından verilmiş olan *TAKİ*, *WADA* tarafından bir karar verilene kadar *Uluslararası Düzeydeki Turnuvalar* ve *Müsabaka Dışı Doping Kontrolleri* için geçerli olmaya devam edecektir (fakat *Ulusal Turnuvalar* için geçerli olmayacaktır). *Ulusal Doping Mücadele Kuruluşunun* gözden geçirmesi için konuyu *WADA*'ya götürmemesi durumunda, Uluslararası Federasyon tarafından verilmiş olan *TAKİ*, 21 günlük inceleme süresinin sona ermesinin ardından ulusal düzeydeki *Müsabakalar* için de geçerli olacaktır.

[Madde 4.4.3'e ilişkin açıklama: Yalnızca Tedavi Amaçlı Kullanım İstisnalarına İlişkin Uluslararası Standartta belirtilen kriterlerin sağlanmış olduğunun gösterilebilmesi için ihtiyaç duyulan tıbbi kayıtların veya diğer bilgilerin eksik olmasından ötürü Uluslararası Federasyonun bir *Ulusal Doping Mücadele Kuruluşu* tarafından verilmiş bir *TAKİ*'yi tanımayı reddetmesi durumunda, konu *WADA*'ya götürülmemelidir. Bunun yerine dosya tamamlanmalı ve yeniden Uluslararası Federasyon'a sunulmalıdır. Bir Uluslararası Federasyonun Uluslararası Düzeyde *Sporcu* olmayan bir *Sporcuyu* Doping Kontrolüne alması durumunda, bu *Sporcunun* bağlı olduğu *Ulusal Doping Mücadele Kuruluşu* tarafından *Sporcuya* verilmiş olan *TAKİ*'yi tanımalıdır.]

4.4.4 Bir *Büyük Çaplı Turnuva Düzenleyicisi*, *Turnuva* ile bağlantılı olarak *Yasaklı bir Maddeyi* veya *Yasaklı bir Yöntemi* kullanmak isteyen *Sporcuların TAKİ* için kendisine başvurmalarını gerekli kılabilir. Bu durumda:

4.4.4.1 *Sporcu* halihazırda *TAKİ*'ye sahip değil ise, *Büyük Çaplı Turnuva Düzenleyicisi*, *Sporcunun TAKİ* için başvuruda bulunmasına yönelik bir sürecin oluşturulmasını sağlamalıdır. Verilecek *TAKİ* onayı yalnızca ilgili *Turnuva* için geçerli olacaktır.

4.4.4.2 *Sporcunun* bağlı bulunduğu *Ulusal Doping Mücadele Kuruluşu* veya Uluslararası Federasyon tarafından verilmiş bir *TAKİ*'ye sahip olması ve bu *TAKİ*'nin Tedavi Amaçlı Kullanım İstisnalarına İlişkin Uluslararası Standartta belirtilen ölçütlere uygun olması halinde, *Büyük Çaplı Turnuva Düzenleyicisi* bu *TAKİ*'yi tanımalıdır. *Büyük Çaplı Turnuva Düzenleyicisinin* *TAKİ*'nin söz konusu kriterleri sağlamadığına karar vermesi ve bu nedenle *TAKİ*'yi tanımayı reddetmesi durumunda, gerekçeleri ile birlikte kararını derhal *Sporcuya* bildirmelidir.

4.4.4.3 Bir *Büyük Çaplı Turnuva Düzenleyicisinin* bir *TAKİ*'yi tanımama veya vermeme yönündeki kararı, *Sporcu* tarafından, yalnızca, ilgili *Büyük Çaplı Turnuva Düzenleyicisi* tarafından bu amaçla oluşturulmuş veya görevlendirilmiş bağımsız bir organ nezdinde temyiz edilebilecektir. *Sporcunun* temyize gitmemesi (veya temyiz başarısız olması) durumunda, *Sporcu*, ilgili madde veya yöntemi *Turnuva* ile bağlantılı olarak kullanamayacaktır, fakat ilgili madde veya yöntem için *Sporcunun* bağlı bulunduğu *Ulusal Doping Mücadele Kuruluşu* veya Uluslararası Federasyon tarafından verilmiş olan *TAKİ*, ilgili *Turnuva* haricinde geçerli olmaya devam edecektir.

[Madde 4.4.4.3'e ilişkin açıklama: Örneğin, CAS'ın Geçici Bölümü veya benzeri bir kurum belirli *Turnuvalar* için bağımsız temyiz kurumu olarak görev yapabilir veya *WADA* bu görevi üstlenmeyi kabul edebilir. Ne CAS'ın ne de *WADA*'nın bu görevi yürütmüyor olması durumunda, *WADA*, *Turnuva* ile ilgili olarak verilen *TAKİ* kararlarını Madde 4.4.6 hükümlerine uygun olarak herhangi bir zamanda gözden geçirme hakkını saklı tutmaktadır (fakat böyle bir zorunluluğu bulunmamaktadır).]

4.4.5 Bir *Doping Mücadele Kuruluşunun Uluslararası Düzeyde* veya *Ulusal Düzeyde Sporcu* olmayan bir *Kişiden Örnek* almak istemesi ve bu *Kişinin Tedavi Amaçlı Yasaklı bir Madde* veya *Yasaklı bir Yöntem Kullanıyor* olması durumunda, *Doping Mücadele Kuruluşu*, *Sporcunun* geriye dönük bir *TAKİ* için başvuruda bulunmasına izin verebilecektir.

4.4.6 *WADA*, *Ulusal Doping Mücadele Kuruluşu* tarafından verilmiş olan bir *TAKİ*'yi tanımama yönünde

bir Uluslararası Federasyonun vermiş olduğu ve *Sporcu* veya *Sporcunun* bağlı olduğu *Ulusal Dopingle Mücadele Kurulu* tarafından kendisine iletilmiş olan bir kararı gözden geçirmelidir. WADA, ayrıca, bir TAKİ'nin verilmesi yönünde bir Uluslararası Federasyonun vermiş olduğu ve *Sporcunun Ulusal Dopingle Mücadele Kurulu* tarafından kendisine iletilmiş olan kararı da gözden geçirmelidir. WADA, karardan etkilenen tarafların talebi doğrultusunda veya kendi takdir yetkisini kullanarak diğer TAKİ kararlarını herhangi bir zamanda gözden geçirebilecektir. Gözden geçirilen TAKİ kararının, Tedavi Amaçlı Kullanım İstisnalarına İlişkin Uluslararası Standartta belirtilen ölçütleri sağlaması durumunda WADA TAKİ'ye müdahale etmeyecektir. TAKİ kararının ilgili ölçütlere uymaması durumunda, WADA kararı iptal edecektir.

[Madde 4.4.6'ya ilişkin açıklama: WADA, aşağıda belirtilenlerin maliyetini karşılamak üzere bir ücret tahsil etme hakkına sahiptir: (a) Madde 4.4.6'ya göre yapması gereken incelemeler; ve (b) inceleme altındaki kararın iptal edildiği durumlarda, yapmak istediği diğer incelemeler.]

4.4.7 Bir Uluslararası Federasyon (veya Uluslararası Federasyon adına ilgili başvuruyu değerlendirmeyi kabul etmiş olması durumunda, *Ulusal Dopingle Mücadele Kurulu*) tarafından verilen, WADA tarafından gözden geçirilmeyen veya gözden geçirilmesine karşın iptal edilmeyen bir TAKİ kararına, karar aleyhine olan *Sporcu* ve/veya *Sporcunun* bağlı olduğu *Ulusal Dopingle Mücadele Kurulu* tarafından münhasıran CAS nezdinde temyiz edilebilir.

[Madde 4.4.7'ye ilişkin açıklama: Bu tür durumlarda, temyiz edilen karar, Uluslararası Federasyonun TAKİ kararı olup, TAKİ kararının incelenmemesine veya (incelenmesinin ardından) TAKİ kararının iptal edilmemesine dair WADA'nın kararı değildir. Fakat WADA kendi kararını bildirene kadar, TAKİ kararını itiraz etme süresi, işlemeye başlamayacaktır. Her durumda, karar WADA tarafından incelenmiş olsun ya da olmasın, temyize ilişkin bir bildirim WADA'ya iletilmesi suretiyle WADA'nın gerekli görmesi durumunda temyize iştirak edebilmesi sağlanacaktır.]

4.4.8 Bir TAKİ kararının iptali yönünde WADA tarafından alınan bir karar, *Sporcu*, *Ulusal Dopingle Mücadele Kurulu* ve/veya etkilenen Uluslararası Federasyon tarafından münhasıran CAS nezdinde temyiz edilebilir.

4.4.9 Bir TAKİ'nin onaylanması/tanınması veya bir TAKİ kararının gözden geçirilmesi için gereken şekilde sunulmuş olan bir başvuruya yönelik olarak makul bir süre içinde bir işlemden bulunulmaması halinde, başvurunun reddedilmiş olduğu varsayılacaktır.

## **Dünya Dopingle Mücadele Kuralları Madde 13.4 Tedavi Amaçlı Kullanım İstisnalarına İlişkin İtirazlar**

TAKİ kararlarına yalnızca Madde 4.4'te belirtildiği şekilde itiraz edilebilir.

### **3.0 Tanımlar ve Tanımların Yorumlanması**

**3.1** Tedavi Amaçlı Kullanım İstisnalarına İlişkin Uluslararası Standartta kullanılan ve 2015 *Dünya Dopingle Mücadele Kuralları* kapsamında tanımlanmış olan terimler:

**ADAMS:** Dopingle Mücadele Uygulama ve Yönetim Sistemi, veri korumayla ilgili yasal düzenlemelerle paralel olarak ilgili taraflara ve WADA'ya dopingle mücadele çalışmalarında yardımcı olmak amacıyla tasarlanmış, veri girişine, saklanmasına, paylaşılmasına ve raporlanmasına yönelik internet tabanlı bir veritabanı yönetim aracıdır.

**Aykırı Analitik Bulgu:** WADA tarafından akredite edilmiş bir laboratuvar veya WADA tarafından yetkilendirilmiş diğer bir laboratuvar tarafından, Laboratuvarlara İlişkin Uluslararası Standarda ve ilgili Teknik Belgelere uygun olarak düzenlenen ve bir *Örnekte* bir *Yasaklı Maddenin* veya onun *Metabolitlerinin* veya *Belirteçlerinin* (yüksek miktarlarda endojenik maddeler de dahil olmak üzere) bulunduğunu veya herhangi bir *Yasaklı Yöntemin kullanıldığını* gösteren bir rapordur.

**Bulundurma:** Fiili ve fiziki olarak veya hukuken varsayılan *Bulundurma* anlamındadır (yalnızca ilgili *Kişinin*, *Yasaklı Madde* veya *Yasaklı Yöntemin* veya *Yasaklı Madde* veya *Yasaklı Yöntemin* bulunduğu yerden münhasır sorumlu ya da sorumlu olmaya niyetli olması halinde dikkate alınacaktır); ancak, ilgili *Kişinin Yasaklı Madde* veya *Yasaklı Yöntem* üzerinde veya *Yasaklı Madde* veya *Yasaklı Yöntemin* bulunduğu yer üzerinde münhasır sorumlu olmaması halinde, eğer ilgili *Kişi Yasaklı Madde* veya *Yasaklı Yöntemin* varlığından haberdar ise ve onlardan sorumlu olma kastı var ise hukuken varsayılan *Bulundurma* olgusu söz konusu olabilir. Ancak, *Kişiye* herhangi bir dopingle mücadele kural ihlalinde bulunduğu yönünde bildirimde bulunulmasından önce, eğer *Kişi Yasaklı*

*Madde veya Yasaklı Yöntemi Bulundurma* amacıyla olmadığını gösterecek somut adımlar atmış ve *Yasaklı Madde veya Yasaklı Yöntemi Bulundurma* istemediğini bir *Dopingle Mücadele Kuruluşuna* açıkça bildirmişse, yalnızca o *Yasaklı Madde veya Yasaklı Yöntemi Bulundurmasından* dolayı bir dopingle mücadele kural ihlalinde bulunmuş sayılamaz. Bu tanımlamanın aksi yöndeki bütün hükümlerine karşın, bir *Yasaklı Madde veya Yasaklı Yöntemin* (elektronik ortamda veya başka bir şekilde) satın alınması durumunda, o *Yasaklı Madde veya Yasaklı Yöntemi* satın alan Kişi, o *Yasaklı Madde veya Yasaklı Yöntemi Bulundurmuş* sayılacaktır.

[Açıklama: Bu tanım uyarınca, bir Sporçunun otomobilinde bulunan steroidler, Sporcu otomobilin bir başkası tarafından kullanıldığını kanıtlayamazsa, ihlal suçunu işlemiş sayılabilir; böyle bir durumda, Dopingle Mücadele Kuruluşu, otomobil yalnızca Sporçunun sorumluluğunda olmasa dahi, Sporçunun o steroidlerin varlığından haberdar olduğunu ve onlardan sorumlu olma kastının olduğunu kanıtlamak durumundadır. Benzer şekilde, Örneğin, bir Sporçunun eşyle birlikte yaşadığı evin ecza dolabında steroid bulunması halinde, Dopingle Mücadele Kuruluşu, Sporçunun o steroidlerin varlığından haberdar olduğunu ve onlardan sorumlu olma kastının olduğunu kanıtlamak durumundadır. Yasaklı bir Madde satın alma eylemi, örneğin, ürün gelmemiş olsa, başka biri tarafından alınmış olsa veya bir üçüncü taraf adresine gönderilmiş olsa dahi tek başına bir Bulundurma durumunu oluşturur.]

**Büyük Çaplı Turnuva Düzenleyicileri:** Kıta veya bölge bazında veya diğer bir *Uluslararası Turnuvanın* Düzenleyicisi olarak işlev gören Milli Olimpiyat Komitelerinin veya birden fazla spor dalını kapsayan diğer uluslararası spor kuruluşlarının kıtasal ortaklıkları anlamındadır.

**CODE:** *Dünya Dopingle Mücadele Kurallarıdır.*

**Dopingle Mücadele Kuruluşu:** *Doping Kontrol* sürecinin herhangi bir aşamasının başlatılmasına, uygulanmasına veya yürütülmesine ilişkin kuralları düzenlemekle yetkili olan bir *İmza Sahibi Taraf*tır. Bu kuruluş tanımına, örneğin, Uluslararası Olimpiyat Komitesi, Uluslararası Paralimpik Komitesi, kendi *Turnuvalarında Doping Kontrolü* yapan diğer *Büyük Çaplı Turnuva Düzenleyicileri*, WADA, Uluslararası Federasyonlar ve *Ulusal Dopingle Mücadele Kuruluşları* da dahildir.

**İmza Sahibi Taraflar:** Madde 23'te belirtildiği gibi *Dünya Dopingle Mücadele Kuralları* belgesini imzalamış ve *Dünya Dopingle Mücadele Kurallarına* uymayı kabul etmiş olan kuruluşlardır.

**Kullanım:** *Yasaklı bir Maddenin veya Yasaklı bir Yöntemin* herhangi bir şekilde *Kullanılması*, uygulanması, ağız yoluyla alınması, enjekte edilmesi veya tüketilmesidir.

**Müsabaka:** Tek bir yarış, maç, oyun veya tek *Sporçunun* katıldığı bir spor mücadelesidir. Örneğin, bir basketbol maçı veya Olimpiyatlarda atletizmde 100 metre final yarışı. Ödüllerin her gün veya başka aralıklarla verildiği aşamalı *Müsabakalarda* ve diğer spor mücadelelerinde, bir *Müsabaka* ile bir *Turnuva* arasındaki ayrım, ilgili *Uluslararası Federasyonun* kurallarında belirtildiği şekilde yapılacaktır.

**Müsabaka İç:** Bir *Uluslararası Federasyonun* veya ilgili *Turnuvanın* yönetim organının kurallarında aksi belirtilmediği sürece, "*Müsabaka İç*" ifadesi, *Sporçunun* katılacağı bir *Müsabakadan* oniki saat öncesinde başlayan ve o *Müsabakanın* bitimiyle sona eren süre ve bahsi geçen *Müsabaka* ile ilgili olarak *Örnek* alma sürecini de kapsayan süreç anlamındadır.

[Açıklama: *Uluslararası Federasyon* veya *Turnuvanın* yönetim organı, *Turnuva Döneminden* farklı bir "*Müsabaka İç*" dönemi belirleyebilecektir.]

**Sporcu:** *Uluslararası düzeydeki* (her bir *Uluslararası Federasyonca* tanımlandığı gibi), *Ulusal düzeydeki* (her bir *Ulusal Dopingle Mücadele Kuruluşunca* tanımlandığı gibi), spor *Müsabakalarında* mücadele eden *Kişidir*. Bir *Dopingle Mücadele Kuruluşu*, dopingle mücadele kurallarını, ne *Uluslararası Düzeyde* ne de *Ulusal Düzeyde Sporcu* olmayan bir *Sporcuya* uygulama ve böylelikle bu *Kişileri* "*Sporcu*" tanımına dahil etme inisiyatifine sahiptir. Ne *Uluslararası Düzeyde* ne de *Ulusal Düzeyde Sporcu* olmayan *Sporcular* ile ilgili olarak bir *Dopingle Mücadele Kuruluşu* aşağıdaki şekilde hareket etmeyi seçebilecektir: Sınırlı *Doping Kontrolü* yapılması veya hiçbir *Doping Kontrolü* yapılmaması; *Yasaklı Maddelerin* tam listesinden daha azı için *Örneklerin* analiz edilmesi; bulunabilirlik bildirimine ilişkin sınırlı bilgilerin gerekli kılınması veya bulunabilirlik bildirimini verilmesinin gerekli kılınmaması; veya *TAKİ'lerin* önceden sunulmasının gerekli kılınmaması. Ancak bir *Dopingle Mücadele Kuruluşunun* üzerinde yetkiye sahip olduğu ve uluslararası veya ulusal seviyenin altında *Müsabakalara* katılan bir *Sporcu* tarafından Madde 2.1, 2.3 veya 2.5'e yönelik bir dopingle mücadele kural ihlali durumunda, *Dünya Dopingle Mücadele Kurallarında* belirtilen *Yaptırımlar* (14.3.2 haricinde) uygulanmalıdır. Madde 2.8'in ve Madde 2.9'un uygulanması, dopingle mücadele konularında bilgilendirme ve eğitim açısından, bir *İmza Sahibi Tarafın*, hükümetin veya *Dünya*



*Doping Mücadele Kurallarını kabul etmiş olan başka bir kuruluşun denetimi altında faaliyet gösteren Kişiler Sporcu sayılırlar.*

[Açıklama: Bu tanım, uluslararası ve ulusal düzeydeki sporun, sırasıyla, Uluslararası Federasyonların ve Ulusal Doping Mücadele Kuruluşlarının kendi kurallarında kesin olarak tanımlanmasıyla birlikte, Uluslararası ve Ulusal Düzeyde bütün Sporcuların Dünya Doping Mücadele Kurallarına tabi olduğunu aydınlığa kavuşturmaktadır. Bu tanım, ayrıca, bu şekilde hareket etmeyi seçmesi durumunda Ulusal Doping Mücadele Kuruluşunun kendi doping mücadele programını, Uluslararası veya Ulusal Düzeyde Sporcuların ötesinde daha alt Müsabaka seviyelerindeki müsabıkları veya sağlık için spor (fitness) etkinliklerine katılmasına karşın hiçbir Müsabakaya katılmayan Kişileri de kapsayacak şekilde genişletmesine imkan tanımaktadır. Bu şekilde, bir Ulusal Doping Mücadele Kuruluşu, örneğin, rekreasyon seviyesinde Müsabakalara katılanları Doping Kontrolüne tabi tutmayı seçebilecek fakat önceden TAKİ sunulmasını gerekli kılmayacaktır. Fakat bir Aykırı Analitik Bulgu veya Bozma eylemi içeren bir doping mücadele kural ihlali, Dünya Doping Mücadele Kurallarında belirtilen (Madde 14.3.2 istisna olmak üzere) bütün yaptırımların hasıl olması ile sonuçlanır. Yaptırımların sağlık için spor (fitness) etkinliklerine katılmasına karşın Müsabakalara katılmayan rekreasyon seviyesindeki Sporcular için de geçerli olup olmadığına ilişkin karar, Ulusal Doping Mücadele Kuruluşuna bırakılmıştır. Masterler seviyesindeki müsabakalara yönelik tek bir Turnuva düzenleyen bir Büyük Çaplı Turnuva Düzenleyicisi, aynı şekilde, müsabıkları Doping Kontrolü'ne tabi tutmayı ancak Örnekleri Yasaklı Maddelerin tam listesi için analiz etmemeyi seçebilecektir. Her düzeydeki spor Müsabakalarına katılan Sporcuların doping mücadele bilgilerinden ve eğitiminden yararlanması sağlanmalıdır.]

**TAKİ:** Tedavi Amaçlı Kullanım İstisnası, Madde 4.4'te belirtildiği gibi.

**Tatbik Etmek:** Yasaklı bir Maddeyi veya Yasaklı bir Yöntemi sağlamak, arz etmek, başka bir Kişi tarafından Kullanımına veya Teşebbüs edilen Kullanımına nezaret etmek, kolaylaştırmak veya diğer şekillerde iştirak etmek. Ancak bu tanım, koşulların bir bütün olarak söz konusu Yasaklı Maddenin hakiki ve yasal tedavi amaçları için kullanılmasının amaçlanmadığını veya sportif performansın artırılmasının amaçlandığını gösterdiği durumlar hariç olmak üzere, hakiki ve yasal tedavi amaçları için veya kabul edilebilir diğer gerekçeler ile kullanılan Yasaklı bir Madde veya Yasaklı bir Yöntem'i içerecek şekilde iyi niyetli tıp personelinin icra ettiği eylemleri kapsamayacaktır ve Müsabaka Dışı Doping Kontrollerinde Yasaklı olmayan Yasaklı bir Maddeyi içeren eylemleri kapsamayacaktır.

**Test:** Doping Kontrolü sürecinin Doping Kontrolü dağılım planlamasını, Örnek alımı, Örneğin saklanması ve laboratuvara nakledilmesi koşullarını da kapsayan Doping Kontrolü süreç aşamalarıdır.

**Turnuva:** Tek bir kuruluşun denetimi altında gerçekleştirilen bir Müsabakalar dizisidir (örneğin, Olimpiyat Oyunları, FINA Dünya Şampiyonaları veya Pan Amerika Oyunları gibi).

**Ulusal Doping Mücadele Kuruluşu:** Ulusal düzeyde doping mücadele kurallarını oluşturma ve uygulama, Örnek toplama kararını verme, Doping Kontrolü sonuçlarını değerlendirme ve yargılama konusunda kendilerine her bir ülke tarafından yetki ve sorumluluk verilen kuruluşlar/kuruluşlardır. Bu görevlendirmenin yetkili kamu kurumu/kurumları tarafından yapılmaması durumunda, ilgili ülkenin Milli Olimpiyat Komitesi veya Komitenin tayin edeceği kuruluş, Ulusal Doping Mücadele Kuruluşu olacaktır.

**Ulusal Düzeyde Sporcu:** Doping Kontrolü ve Soruşturmalara İlişkin Uluslararası Standart ile uyumlu bir şekilde, her bir Ulusal Doping Mücadele Kuruluşu tarafından tanımlandığı şekilde Ulusal seviyede spor etkinliklerine katılan Sporcular anlamındadır.

**Uluslararası Düzeyde Sporcu:** Doping Kontrolü ve Soruşturmalara İlişkin Uluslararası Standart ile uyumlu bir şekilde ve her bir Uluslararası Federasyon tarafından tanımlandığı şekilde Uluslararası seviyede spor etkinliklerine katılan Sporcular anlamındadır.

[Açıklama: Doping Kontrolü ve Soruşturmalara ilişkin Uluslararası Standartla uyumlu olacak şekilde Uluslararası Federasyon, Sporcuları Uluslararası Düzeyde Sporcular olarak sınıflandırmak için kullanacağı ölçütleri belirleme konusunda özgür kılınmıştır (örneğin seviye sıralamasına, belli Uluslararası Turnuvalara katılımlarına, lisans türlerine göre). Ancak, Sporcuların hangi durumlarda Uluslararası Düzeyde Sporcular olarak sınıflandırılacaklarını hızla ve kolaylıkla öğrenebilmeleri için Uluslararası Federasyon bahsi geçen ölçütleri açık, kısa ve öz bir şekilde yayımlamalıdır. Örneğin, ölçütün belli Uluslararası Turnuvalara katılımı kapsamı halinde Uluslararası Federasyon söz konusu Uluslararası Turnuvaların bir listesini yayımlamalıdır.]

**WADA:** Dünya Doping Mücadele Ajansı'dır.

**Yasaklı Madde:** Yasaklılar Listesinde Yasaklı olduğu belirtilen herhangi bir maddedir.

**Yasaklı Yöntem:** Yasaklılar Listesinde Yasaklı olduğu belirtilen herhangi bir yöntemdir.

**Yasaklılar Listesi:** Yasaklı Maddeler ve Yasaklı Yöntemlerin tanımlandığı Listedir.

**3.2** Tedavi Amaçlı Kullanım İstisnalarına İlişkin Uluslararası Standartta kullanılan ve Mahremiyetin ve Kişisel Bilgilerin Korunmasına İlişkin Uluslararası Standart kapsamında ilave olarak tanımlanmış olan terim:

**Kişisel Bilgiler:** *Dopingle Mücadele Kuruluşunun* yalnızca Dopingle Mücadele Faaliyetleri bağlamında tanımlanan veya tanımlanabilir bir *Katılımcı* veya diğer kişilerle ilgili İşleme Tabi Tutulan ve Hassas Kişisel Bilgilerle sınırlı olmayan bilgilerdir.

*[Madde 3.2'ye ilişkin açıklama: Kişisel Bilgiler, Sporcunun adı, doğum tarihi, iletişim bilgileri ve sportif bağlantıları, Sporcunun bulunabilirlik bildirimine ilişkin bilgileri, (varsa) belirlenen tedavi amaçlı Kullanım istisnası, doping kontrol sonuçları ve disiplin oturumları, itirazlar ve cezalar da dahil olmak üzere sonuçların değerlendirilmesi bilgilerini içermektedir, ancak bunlarla sınırlı değildir. Kişisel Bilgiler, Dopingle Mücadele Faaliyetleri bağlamında Sporcu ile çalışan, tedavi eden ya da yardımcı olan sağlık çalışanlarının ve diğer kişilerin kişisel ve iletişim bilgilerini de içermektedir. İlgili şahsın organize sporla ilişkisinin olup olmamasına bakılmaksızın bahsi geçen bilgiler Kişisel Bilgiler olarak nitelendirilir ve İşleme Tabi Tutulduğu süre boyunca işbu Standart tarafından düzenlenir.]*

**3.3** Tedavi Amaçlı Kullanım İstisnalarına İlişkin Uluslararası Standartta ilave olarak tanımlanan terimler:

**Tedavi Amaçlı:** Bir sağlık sorununun tedaviye yönelik ilaçlarla veya yöntemlerle giderilmesi veya bir tedaviye destek olunmasıdır.

**Tedavi Amaçlı Kullanım İstisnası Komitesi (veya TAKİK):** TAKİ başvurularını değerlendirmek üzere bir *Dopingle Mücadele Kuruluşu* tarafından kurulmuş olan heyettir.

**WADA TAKİK:** WADA Tedavi Amaçlı Kullanım İstisnası Komitesi, diğer *Dopingle Mücadele Kuruluşlarının* aldığı TAKİ kararlarını incelemek üzere WADA tarafından kurulmuş olan heyettir.

**3.4** Yorumlama:

**3.4.1** Aksi belirtilmedikçe, maddelere yapılan referanslar, Tedavi Amaçlı Kullanım İstisnalarına İlişkin Uluslararası Standardın maddelerine yapılan referanslardır.

**3.4.2** Tedavi Amaçlı Kullanım İstisnalarına İlişkin Uluslararası Standardın çeşitli hükümlerine ilişkin yapılan açıklamalar, işbu *Uluslararası Standardı* yorumlamak için kullanılacaktır.

**3.4.3** İşbu Tedavi Amaçlı Kullanım İstisnalarına İlişkin Uluslararası Standardın resmi metni WADA tarafından hazırlanacak ve İngilizce ve Fransızca olarak yayınlanacaktır. İngilizce ve Fransızca yayımlanan belgeler arasında tutarsızlık olması halinde, İngilizce olan metin geçerli sayılacaktır.

## İKİNCİ BÖLÜM: TAKİ'LERİN ONAYLANMASINA İLİŞKİN SÜREÇ VE STANDARTLAR

### 4.0 TAKİ'nin Temin Edilmesi

**4.1** TAKİ, *Sporcuya* ancak aşağıdaki koşulların her birinin sağlandığını gösterebildiği (ya da gösterdiği) takdirde verilebilir:

- Akut veya kronik bir hastalığının tedavisi için söz konusu *Yasaklı Madde veya Yasaklı Yöntemin* kullanılmasının zorunlu olması, bahsi geçen *Yasaklı Madde veya Yasaklı Yöntemin* temin edilememesi halinde *Sporcunun* ciddi sağlık sorunları yaşama ihtimalinin olması.
- Herhangi *Yasaklı bir Maddenin veya Yasaklı Yöntemin Tedavi Amaçlı Kullanımı*, akut ya da kronik bir hastalığın tedavisi sonrasında *Sporcunun* sağlığının normale dönme beklentisinin ötesinde ilave herhangi bir performans artışı oluşturma olasılığının olmaması.
- Yasaklı Maddenin veya Yasaklı Yöntemin Kullanımının* dışında başkaca makul bir tedavinin bulunmaması.
- Yasaklı Maddeyi veya Yasaklı Yöntemi* kullanma zorunluluğunun, kullanıldığı dönemde yasaklı olan herhangi bir maddenin veya yöntemin (bir *TAKİ* olmaksızın) daha önceden, tamamen ya da kısmen, kullanılmış olması nedeniyle ortaya çıkmış olmaması.

[Madde 4.1'e ilişkin açıklama: WADA'nın internet sayfasında "TAKİK'lerin Kararlarını Destekleyici Nitelikte Olan Tıbbi Bilgiler" başlıklı WADA belgeleri, belirli sağlık sorunlarına ilişkin söz konusu ölçütlerin uygulanmasına yardımcı olmak amacıyla kullanılmalıdır.]

**4.2** Madde 4.3'te ortaya konulan istisnai durumlardan birisinin uygulanması gerekmedikçe, *Yasaklı bir Maddeyi* ya da *Yasaklı bir Yöntemi Tedavi Amaçlı Kullanması* gereken bir *Sporcu*, söz konusu maddeyi ya da yöntemi *Kullanmasının ve Bulundurmasının* öncesinde bir *TAKİ* almalıdır.

**4.3** Bir *Sporcuya* yalnızca aşağıda bahsi geçen durumlarda *Tedavi Amaçlı Yasaklı bir Madde* ya da *Yasaklı bir Yöntemin Kullanımına* ilişkin geçmişe dönük onay (örneğin, bir geçmişe dönük *TAKİ*) verilebilir:

- Acil bir tedavinin ya da akut bir sağlık sorununun tedavi edilmesinin zaruri olmuş olması; veya
- Diğer istisnai durumlar nedeniyle, *Sporcunun Doping Kontrolü* öncesinde bir *TAKİ* başvurusu yapması için ya da *TAKİK'in* başvurusu değerlendirmesi için yeterli zamanın ya da olanağın olmaması; veya
- Yürürlükteki kuralların, *Sporcunun* geçmişe dönük bir *TAKİ* için başvuruda bulunmasını gerektirmiş olması (Madde 5.1'e ilişkin açıklamaya bakınız) ya da *Sporcuya* söz konusu geçmişe dönük bir *TAKİ* başvurusu için imkan tanımış olması (*Dünya Doping Mücadele Kuralları* Madde 4.4.5'e bakınız); veya

[Madde 4.3(c)'ye ilişkin açıklama: Doping Kontrolünü takiben geçmişe dönük bir *TAKİ*'ye başvurma gerekliliğinin ortaya çıkması halinde, söz konusu *Sporcuların* Madde 4.1'de belirtilen *TAKİ* koşullarını sağladığını ispat eder nitelikte hazırlanmış olan tıbbi bir belgeye sahip olmaları kuvvetle tavsiye edilmektedir.]

- Adil yargının, geçmişe dönük bir *TAKİ* başvurusu yapan ya da yapacak olan ilgili kişiye geçmişe dönük bir *TAKİ* verilmesini gerektirdiği konusunda *WADA* ve *Doping Mücadele Kuruluşu* tarafından mutabık kalınması.

[Madde 4.3 (d)'ye ilişkin açıklama: WADA'nın ve/veya *Doping Mücadele Kuruluşunun* Madde 4.3 (d)'nin uygulanması hususunu kabul etmemesi halinde, söz konusu durum *doping mücadele kural ihlaline ilişkin soruşturmalarda bir savunma olarak veya temiz yoluyla ya da başka hiç bir suretle reddedilemez.*]

## 5.0. **Dopingle Mücadele Kuruluşlarının TAKİ Sorumlulukları**

**5.1** *Dünya Dopingle Mücadele Kuralları* Madde 4.4 (a) hangi *Dopingle Mücadele Kuruluşlarının TAKİ* kararları vermeye yetkili olduğunu; (b) söz konusu *TAKİ* kararlarının diğer *Dopingle Mücadele Kuruluşları* tarafından nasıl tanınması ve riayet edilmesi gerektiğini; (c) ne zaman *TAKİ* kararlarının gözden geçirilebileceğini ve/veya söz konusu kararlara itiraz edilebileceğini açıkça belirtmektedir.

[Madde 5.1'e ilişkin açıklama: Dünya Dopingle Mücadele Kuralları Madde 4.4'te yer alan esas hükümleri özetleyen Ek 1'deki akış şemasına bakınız.]

*Dünya Dopingle Mücadele Kuralları* Madde 4.4.2, bir *Dopingle Mücadele Kuruluşunun Uluslararası Düzeyde Sporcu* olmayan *Sporcularla* ilgili olarak *TAKİ* kararları alma yetkisini belirlemektedir. *Uluslararası Düzeyde Sporcu* olmayan bir *Sporcunun TAKİ* başvurusu ile hangi *Dopingle Mücadele Kuruluşunun* ilgileneceği hususunda bir anlaşmazlık olması durumunda, son kararı *WADA* verecektir. *WADA'nın* kararı nihai olacak ve temyiz edilemeyecektir.

Ulusal mevzuatın gerektirdiği koşulların ve zorunlulukların, bir *Ulusal Dopingle Mücadele Kuruluşunun*, kendi *Doping Kontrol* Planlaması (Doping Kontrolü ve Soruşturmalara İlişkin Uluslararası Standart Madde 4.4.1'de öngörülen şekilde) kapsamında diğerlerinden ziyade belirli spor dallarına öncelik vermesine neden olması durumunda, önceliği olmayan spor dallarının hepsinde veya bazılarında faaliyet gösteren *Sporcuların Müsabaka* öncesi *TAKİ* başvurularını değerlendirmeyi reddedebilir. Ancak bu durumda önceden *Doping Kontrolüne* tabi tutulmuş olan söz konusu bir *Sporcuya* geçmişe dönük bir *TAKİ* başvurusu yapması için imkan tanınmalıdır. *Dopingle Mücadele Kuruluşu*, etkilenen *Sporcuların* menfaati için söz konusu düzenlemeyi kendi internet sitesinde ilan etmelidir.]

**5.2** Her *Dopingle Mücadele Kuruluşu*, Uluslararası Federasyon ve *Büyük Çaplı Turnuva Düzenleyicisi*, *TAKİ'lerin* onaylanması veya tanınması için yapılan başvuruların Madde 4.1'de belirtilen koşulları sağlayıp sağlamadığını değerlendirmek amacıyla bir TAKİK oluşturacaktır.

[Madde 5.2'ye ilişkin açıklama: Bir *Büyük Çaplı Turnuva Düzenleyicisi* önceden var olan *TAKİ'leri* kendiliğinden tanımayı tercih edebilirken, aynı zamanda ihtiyaç hasıl olması durumunda *Müsabakaya* katılan *Sporcuların* yeni bir *TAKİ* alabilmelerine olanak sağlayan bir mekanizmasının olması gerekir. Bu amaç doğrultusunda kendi TAKİK'ini oluşturmak ya da bu görevi üçüncü bir tarafla (*Sport Accord – Uluslararası Spor Federasyonları Birliği* gibi) anlaşmak suretiyle başka bir tarafa devretmek her bir *Büyük Çaplı Turnuva Düzenleyicisinin* takdir yetkisine bırakılmıştır. Her durumda da amaç, söz konusu *Müsabakada mücadele eden Sporcuların Müsabakaya* katılmadan önce hızlı ve etkili bir şekilde *TAKİ* alabilme olanaklarının olmasını sağlamak olmalıdır.]

- TAKİK'lerde *Sporcuların* bakım ve tedavisi konularında deneyimli ve klinik, antrenman ve spor hekimliğine ilişkin engin bilgi birikimine sahip olan en az üç tıp doktoru yer almalıdır. Engelli *Sporcuları* ilgilendiren durumlarda, engelli *Sporcuların* bakım ve tedavisi konusunda genel olarak deneyimli ya da söz konusu *Sporcunun* engel(ler)ine dair özel bir deneyimi olan en az bir TAKİK üyesi bulunmalıdır.
- Alınan kararların belirli bir düzeyde bağımsız olmasını sağlamak amacıyla, TAKİK üyelerinin en az çoğunluğunun kendilerini görevlendirmiş olan *Dopingle Mücadele Kuruluşu* bünyesinde hiçbir yönetim sorumluluğunun olmaması gerekir. Bütün TAKİK üyeleri, bir gizlilik ve tarafsızlık beyannamesi imzalayacaklardır (Beyanname örneğine *WADA'nın* internet sitesinden ulaşılabilir).

**5.3** Her *Dopingle Mücadele Kuruluşu*, Uluslararası Federasyon ve *Büyük Çaplı Turnuva Düzenleyicisi*, işbu *Uluslararası Standardın* gerektirdiği şartlara uygun olan bir *TAKİ* için kendi TAKİK'ine başvuruda bulunulmasına ilişkin net bir süreç oluşturacaktır. Her biri aynı zamanda bu süreci ilişkin detayları (asgari olarak) kendi internet sitesinin kolayca ulaşılabilen bir yerinde yayınlayacak ve söz konusu bilgileri *WADA'ya* gönderecektir. *WADA* aynı bilgileri kendi internet sitesinde yeniden yayınlayabilir.

**5.4** Her *Dopingle Mücadele Kuruluşu*, Uluslararası Federasyon ve *Büyük Çaplı Turnuva Düzenleyicisi*, kendi TAKİK'inin *TAKİ'lerin* onaylanmasına ya da reddedilmesine dair almış olduğu bütün kararlar ile diğer *Dopingle Mücadele Kuruluşlarının TAKİ* kararlarını tanıma ya da tanımayı reddetme yönünde almış olduğu kararları *ADAMS* ya da *WADA* tarafından onaylanmış diğer bir sistem aracılığıyla (İngilizce veya Fransızca olarak) derhal

yayınlayacaktır. Onaylanmış *TAKİ*'lerle ilgili olarak rapor edilen bilgiler (İngilizce veya Fransızca) aşağıdakileri içerecektir:

- a. Yalnızca onaylanmış madde ya da yöntemle sınırlı kalmamak üzere aynı zamanda dozunu (dozlarını), kullanım sıklığını ve izin verilmiş olan Uygulama şekli ile *TAKİ*'nin süresini ve *TAKİ* ile ilgili olarak konulmuş olan şartları; ve
- b. Söz konusu *TAKİ*'ye ilişkin (yalnızca *WADA*, *Sporcunun Ulusal Dopingle Mücadele Kuruluşu* ve Uluslararası Federasyonu ile *Sporcunun* katılmayı arzu ettiği *Müsabakayı* düzenleyen *Büyük Çaplı Turnuva Düzenleyicisi* tarafından erişim sağlanacak şekilde) Madde 4.1'in şartlarının yerine getirildiğini gösteren *TAKİ* başvuru formunu ve ilgili tıbbi bilgileri (İngilizce'ye ya da Fransızca'ya çevrilmiş olarak).

[Madde 5.4'e ilişkin açıklama: *TAKİ*'lerin onaylanma süreci büyük ölçüde *ADAMS*'in kullanılması yoluyla sağlanmaktadır.]

**5.5** Bir *Ulusal Dopingle Mücadele Kuruluşu* bir *Sporcuya* bir *TAKİ* verdiğiğinde, (a) *Sporcuyu* *TAKİ*'nin yalnızca ulusal seviyede geçerli olduğu ve (b) *Sporcunun* bir *Uluslararası Düzeyde Sporcu* konumuna gelmesi ya da bir *Uluslararası Müsabakaya* katılması halinde söz konusu *TAKİ*'nin Madde 7.1 uyarınca ilgili Uluslararası Federasyon ya da *Büyük Çaplı Turnuva Düzenleyicisi* tarafından tanınmadığı sürece bahsi geçen amaçlar için geçerli olmayacağı konusunda yazılı olarak uymalıdır. Akabinde, *Ulusal Dopingle Mücadele Kuruluşu*, söz konusu *TAKİ*'yi bir Uluslararası Federasyona ya da *Büyük Çaplı Turnuva Düzenleyicisinin* onayına sunması gereken zamanı belirlemesi konusunda *Sporcuya* yardım etmeli ve onay süreci boyunca *Sporcuya* yol göstererek destek vermelidir.

**5.6** Her Uluslararası Federasyon ya da *Büyük Çaplı Turnuva Düzenleyicisi*, (1) kendi yetkisi altında bulunan hangi *Sporcuların* bir *TAKİ* başvurusu yapması gerektiğini, ve zamanını; (2) madde 7.1(a) uyarınca diğer *Dopingle Mücadele Kuruluşlarının* hangi *TAKİ* kararlarını kendiliğinden söz konusu başvuru yerine taniyacağını; (3) madde 7.1(b) uyarınca diğer *Dopingle Mücadele Kuruluşlarının* hangi *TAKİ* kararlarının onay için kendisine sunulmasının zorunlu olduğunu açıkça beyan eden bir bildirim (asgari olarak kendi internet sitesinin kolayca ulaşılabilen bir yerine koyarak ve *WADA*'ya göndererek) yayınlamalıdır. *WADA* aynı bilgileri kendi internet sitesinde yeniden yayınlayabilir.

**5.7** Bir *Sporcunun* bir *Ulusal Dopingle Mücadele Kuruluşundan* almış olduğu herhangi bir *TAKİ*, *Sporcunun* *Uluslararası Düzeyde Sporcu* konumuna gelmesi ya da bir *Uluslararası Müsabakada* yarışması halinde söz konusu *TAKİ*'nin Madde 7.0 uyarınca ilgili Uluslararası Federasyon tarafından tanınmadığı sürece geçerli olmayacaktır. Bir *Sporcunun* bir Uluslararası Federasyondan almış olduğu herhangi bir *TAKİ*, *Sporcunun* bir *Büyük Çaplı Turnuva Düzenleyicisi* tarafından düzenlenen bir *Uluslararası Müsabakaya* katılması halinde söz konusu *TAKİ* madde 7.0 uyarınca ilgili *Büyük Çaplı Turnuva Düzenleyicisi* tarafından tanınmadıkça geçerli olmayacaktır. Sonuç olarak, söz konusu Uluslararası Federasyonun ya da *Büyük Çaplı Turnuva Düzenleyicisinin* (varsa) *TAKİ*'yi tanımayı reddetmesi halinde (*Sporcunun* inceleme talep etme ve itiraz etme hakkı saklıdır) *TAKİ*'de belirtilmiş olan *Yasaklı Maddelerin* ya da *Yasaklı Yöntemin* tespit edilmesi, *Kullanılması*, *Bulundurulması* ya da *Tatbik Edilmesi* durumunda bahsi geçen Uluslararası Federasyon ya da *Büyük Çaplı Turnuva Düzenleyicisi* tarafından mazeret olarak söz konusu *TAKİ*'ye itimat etmeyebilir.

## **6.0 TAKİ Başvuru Süreci**

**6.1** *TAKİ*'ye ihtiyaç duyan bir *Sporcu*, başvurusunu en kısa zaman içerisinde yapmalıdır. *Müsabaka İçinde Yasaklı Maddeler* için, acil ya da istisnai bir durum bulunmadığı sürece, *Sporcu* katılacağı bir sonraki *Müsabakadan* en az 30 gün önce *TAKİ* başvurusu yapmalıdır. *Sporcu* mevcut olan *TAKİ* başvuru formunu kullanarak bağlı olduğu *Dopingle Mücadele Kuruluşuna*, Uluslararası Federasyona ve/veya *Büyük Çaplı Turnuva Düzenleyicisine* (varsa) başvurmalıdır. *Dopingle Mücadele Kuruluşları*, *Sporculardan* kullanmalarını istedikleri formu internetten indirilmek amacıyla kendi internet sitelerinde bulunduracaklardır. Söz konusu form, Ek 2'de yer alan şablonu esas alacaktır. Bahsi geçen şablon üzerinde, *Dopingle Mücadele Kuruluşları* tarafından ek bilgi taleplerini içermesi amacıyla değişiklik yapılabilir, ancak hiçbir bölüm ya da madde çıkartılamaz.

**6.2** *Sporcu* *TAKİ* başvuru formunu ilgili *Dopingle Mücadele Kuruluşuna* *ADAMS* aracılığıyla ya da *Dopingle Mücadele Kuruluşu* tarafından belirtilen diğer bir şekilde teslim etmelidir. Söz konusu formun aşağıda belirtilen ekleri de içermesi gerekmektedir. Bunlar:

- a. *Sporcunun Tedavi Amaçlı* söz konusu *Yasaklı Maddeyi* ya da *Yasaklı Yöntemi Kullanma* gereksiniminin gereken şekilde vasıflı bir hekim tarafından beyanı; ve
- b. Hastalığın teşhisini ilk olarak koymuş olan hekim(ler)den alınan belgeleri (mümkün olduğu takdirde) ve bütün tetkiklerin sonuçlarını, laboratuvar incelemelerini ve başvuruya ilişkili radyolojik incelemeleri içeren kapsamlı bir hastalık geçmişi.

[Madde 6.2.(b)'ye ilişkin Açıklama: Teşhis, tedavi ve geçerlilik süresi ile ilgili olarak beyan edilen bilgiler "*TAKİK'lerin Kararlarını Destekleyen Tıbbi Bilgiler*" başlıklı WADA belgeleri tarafından desteklenmelidir.]

**6.3** *Sporcu*, *TAKİ* başvuru formunun eksiksiz bir örneğini ve söz konusu başvuruyu desteklemek için sunulmuş olan bütün materyal ile bilgileri muhafaza etmelidir.

**6.4** Bir *TAKİ* başvurusu yalnızca usulüne uygun bir şekilde doldurulmuş olan bir başvuru formunun teslim alınmasının akabinde *TAKİK* tarafından değerlendirilmeye alınacaktır. Eksik başvurular tamamlanmak ve yeniden ibraz edilmek üzere *Sporcuya* iade edilecektir.

**6.5** *TAKİK*, *Sporcudan* ya da onun hekiminden ilave bilgileri, tetkikleri, radyolojik incelemeleri veya *Sporcunun* başvurusunun değerlendirilmesi amacıyla gerekli gördüğü diğer bilgileri talep edebilir; ve/veya uygun gördüğü takdirde başka tıp veya bilim uzmanlarının yardımına başvurabilir.

**6.6** *Sporcunun* *TAKİ* başvurusu yaparken ve söz konusu başvuruyu *TAKİK* tarafından gerekli görüldüğü şekilde tamamlayıcı belgeler ile desteklerken yapmış olduğu masraflar *Sporcunun* kendi sorumluluğundadır.

**6.7** *TAKİK* başvuruyu onaylayıp onaylamadığına ilişkin kararı, mümkün olan en kısa süre içerisinde ve genellikle (örneğin istisnai durumlar olmadıkça) eksiksiz bir başvuruyu teslim aldıktan sonraki en geç 21 gün içerisinde verecektir. Bir *TAKİ* başvurusunun bir *Müsabakadan* makul bir süre önce yapılması halinde, *TAKİK* *Müsabakanın* başlangıcından önce kararını bildirmek için azami gayret göstermelidir.

**6.8** *TAKİK'in* kararı, Madde 5.4 uyarınca, *Sporcuya* yazılı olarak tebliğ edilmeli ve *WADA* ile diğer *Dopingle Mücadele Kuruluşları* için *ADAMS* veya *WADA* tarafından onaylanmış diğer bir sistem aracılığıyla erişilebilir kılınmalıdır.

- a. *TAKİ'nin* onaylanması yönünde alınmış bir karar; söz konusu *Yasaklı Maddenin* ya da *Yasaklı Yöntemin* *TAKİK* tarafından izin verilmiş olan kullanım dozunu (dozlarını), sıklığını ve Uygulama şekli ile süresini klinik koşulları yansıtabilecek şekilde ve bunlara ek olarak söz konusu *TAKİ* ile ilgili konulmuş olan koşulları da içermelidir.
- b. *TAKİ* başvurusunun reddi yönünde alınan bir karar, reddin gerekçesine (gerekçelerine) ilişkin bir açıklama içermelidir.

**6.9** Her *TAKİ'nin*, *TAKİK* tarafından kararlaştırıldığı şekilde belirli bir geçerlilik süresi olacaktır ve söz konusu sürenin sonunda *TAKİ* kendiliğinden geçerliliğini yitirecektir. *Sporcunun* *Yasaklı Maddeyi* ya da *Yasaklı Yöntemi* geçerliliğin son bulunduğu tarihten sonra da *Kullanmaya* devam etme ihtiyacı duyması halinde, geçerliliğin sona erdiği tarihten önce başvuruya ilişkin bir kararın alınabilmesi için yeterli sürenin bulunması amacıyla *Sporcu*, söz konusu geçerlilik tarihi sona ermeden önce yeni bir *TAKİ* başvurusu yapmalıdır.

[Madde 6.9'a ilişkin Açıklama: Geçerlilik süresi "*TAKİK'lerin Kararlarını Destekleyen Tıbbi Bilgiler*" başlıklı WADA belgeleri esas alınarak belirlenmelidir.]

**6.10** *TAKİ'yi* onaylayan *Dopingle Mücadele Kuruluşunun* belirlemiş olduğu koşulların ya da gerekliliklerin *Sporcu* tarafından yerine getirilmemesi halinde, *TAKİ* geçerliliğinin sona ermesinden önce geri alınacaktır. Başka bir seçenek olarak bir *TAKİ*, *WADA'nın* incelemesi üzerine ya da temyiz yoluyla da fesh edilebilir.

**6.11** Söz konusu *Yasaklı Madde* için verilen bir *TAKİ'nin* geçerlilik süresinin dolmasından, geri alınmasından ya da fesh edilmesinden kısa bir süre sonra bir *Aykırı Analitik Bulgunun* bildirilmesi durumunda söz konusu *Aykırı Analik Bulgunun* ilk incelemesini (*Dünya Dopingle Mücadele Kuralları* Madde 7.2) yürütmüş olan *Dopingle Mücadele Kuruluşu* söz konusu bulgunun, *TAKİ'nin* geçerlilik süresinin dolmasından, geri alınmasından ya da fesh edilmesinden önce *Yasaklı Maddenin Kullanımı* ile ilişkili olup olmadığını değerlendirecektir. Bu durumda söz

konusu *Kullanım* (ve *Sporcunun Örneğinde* herhangi bir miktarda söz konusu *Yasaklı Maddenin* tespit edilmiş olması) bir dopingle mücadele kural ihlali teşkil etmez.

**6.12** *TAKİ'sinin* onaylanmasının akabinde *Sporcunun Yasaklı Maddenin* ya da *Yasaklı Yöntemin TAKİ* çerçevesinde belirlenenin dışında farklı bir kullanım dozuna (dozlarına), sıklığına, uygulama şekline ya da süresine ihtiyaç duyması halinde, yeni bir *TAKİ* başvurusu yapması gerekmektedir. *Yasaklı Maddenin* ya da *Yasaklı Yöntemin Kullanımı, Bulundurulması* ya da *Tatbik Edilmesine* ilişkin bir tespit onaylanmış olan *TAKİ'ye* ilişkin koşullarla tutarlı olmaması halinde, *Sporcunun* söz konusu *TAKİ'ye* sahip olması, bir dopingle mücadele kural ihlalinin ortaya çıkmasına engel teşkil etmez.

## 7.0 *TAKİ* Tanınma Süreci

7.1 *Dünya Dopingle Mücadele Kuralları* Madde 4.4 gereğince, *Dopingle Mücadele Kuruluşları* Madde 4.1'in şartlarına uygun olarak diğer *Dopingle Mücadele Kuruluşları* tarafından verilmiş olan *TAKİ'leri* onaylayacaktır. Bu sayede, bir Uluslararası Federasyonun ya da *Büyük Çaplı Turnuva Düzenleyicisinin* *TAKİ* gerekliliklerine tabi olan bir *Sporcunun* halihazırda mevcut bir *TAKİ'sinin* bulunması durumunda *Sporcu* söz konusu Uluslararası Federasyona ya da *Büyük Çaplı Turnuva Düzenleyicisine* yeni bir *TAKİ* başvurusunda bulunmamalıdır. Bunun yerine:

- a. Uluslararası Federasyon ya da *Büyük Çaplı Turnuva Düzenleyicisi*, söz konusu *TAKİ'lerin* Madde 5.4 uyarınca rapor edilmiş olması ve *WADA* tarafından incelenmesinin mümkün olması koşuluyla *Dünya Dopingle Mücadele Kuralları* Madde 4.4'e uygun olarak (veya belirli *Dopingle Mücadele Kuruluşları* tarafından alınan ya da belirli *Yasaklı Maddelerle* ilgili olanlar gibi söz konusu kararların belli kategorilerine) alınan *TAKİ* kararlarını kendiliğinden tanıyacağına ilişkin bir bildiri yayımlayabilir. *Sporcunun TAKİ'sinin* *TAKİ'nin* onaylandığı zaman zarfında bahsi geçen şekilde kendiliğinden tanınan *TAKİ'ler* kategorisine girmesi halinde, *Sporcunun* bu hususta başka bir şey yapmasına gerek yoktur.

[Madde 7.1 (a)'ya ilişkin açıklama: Sporculara yüklenen sorumluluğun hafifletilmesi amacıyla, Madde 5.4 uyarınca rapor edilmelerinin hemen ardından *TAKİ'lerin* kendiliğinden tanınır olması oldukça teşvik edilmektedir. Bir Uluslararası Federasyonun ya da *Büyük Çaplı Turnuva Düzenleyicisinin* söz konusu bütün kararları tanıma konusunda tereddüt etmesi halinde, örneğin *TAKİ* kararlarını kendiliğinden tanıyacağı *Dopingle Mücadele Kuruluşlarının* isimlerini ve/veya kendiliğinden *TAKİ'lerini* tanıyacağı söz konusu *Yasaklı Maddeleri* içeren listeleri yayınlamak suretiyle mümkün olduğunca fazla sayıda bahsi geçen kararlara kendiliğinden tanınma onayı vermemelidir. Yayınlama usulü Madde 5.3'te ortaya konulan şekilde olmalıdır. Örneğin; bildiri Uluslararası Federasyonun internet sitesine konulmalı ve *WADA* ile *Ulusal Dopingle Mücadele Kuruluşlarına* gönderilmelidir.]

- b. Bu şekilde kendiliğinden tanınma olanağının olmadığı durumda *Sporcu*, söz konusu Uluslararası Federasyona ya da *Büyük Çaplı Turnuva Düzenleyicisine* *ADAMS* aracılığıyla veya söz konusu Uluslararası Federasyon ya da *Büyük Çaplı Turnuva Düzenleyicisi* tarafından belirttiği şekilde *TAKİ'nin* tanınmasına ilişkin talebini sunacaktır. Söz konusu talebe *TAKİ'nin* bir kopyası, *TAKİ* başvuru formunun orijinali ve Madde 6.1'de atfedilen tamamlayıcı materyaller eklenmelidir (madde 5.4 uyarınca, *TAKİ'yi* veren *Dopingle Mücadele Kuruluşunun* *TAKİ'yi* ve tamamlayıcı materyalleri *ADAMS* ya da *WADA* tarafından onaylanan başka bir sistem aracılığıyla daha önceden erişilebilir kılmadıkça).

**7.2** Bir *TAKİ'nin* tanınması için yapılmış olan eksik talepler tamamlanmak ve yeniden ibraz edilmek üzere *Sporcuya* iade edilecektir. Buna ek olarak, *TAKİK* *Sporcudan* veya hekiminden ilave bilgileri, tetkikleri, radyolojik incelemeleri veya *Sporcunun* başvurusunun değerlendirilmesi amacıyla gerekli gördüğü diğer bilgileri talep edebilir; ve/veya uygun gördüğü takdirde başka tip uzmanları veya bilim adamlarının yardımına başvurabilir.

**7.3** *Sporcunun* *TAKİ'nin* tanınması talebi ile başvuru yaparken ve söz konusu başvuruyu *TAKİK* tarafından gerekli görüldüğü şekilde tamamlayıcı belgeler ile desteklerken yapmış olduğu masraflar *Sporcunun* kendi sorumluluğundadır.

**7.4** *TAKİK*, *TAKİ'yi* tanıyıp tanımayacağına ilişkin kararı, mümkün olan en kısa süre içinde ve genellikle (örneğin istisnai durumlar olmadıkça) eksiksiz bir başvuru talebini teslim aldıktan sonraki en geç 21 gün içerisinde verecektir. Talebin bir *Müsabakadan* makul bir süre önce yapılması halinde, *TAKİK* *Müsabakanın* başlangıcından önce kararını bildirmek için azami gayret göstermelidir.

**7.5** TAKİK'in kararı *Sporcuya* yazılı olarak bildirilmeli ve *WADA* ile diğer *Dopingle Mücadele Kuruluşları* için *ADAMS* veya *WADA* tarafından onaylanmış diğer bir sistem aracılığıyla erişilebilir kılınmalıdır. Bir *TAKİ'nin* tanınmasının reddi yönünde alınan bir karar, tanımayı reddetmenin gerekçesine (gerekçelerine) ilişkin bir açıklama içermelidir.

## **8.0 TAKİ Kararlarının WADA tarafından İncelenmesi**

**8.1** *Dünya Dopingle Mücadele Kuralları* Madde 4.4.6 uyarınca, *WADA'nın* bazı durumlarda, Uluslararası Federasyonların *TAKİ* kararlarını gözden geçirmesi gerekmektedir ve diğer *TAKİ* kararlarını da gözden geçirebilir. Her iki durumda da amaç, Madde 4.1'in şartlarına uygunluğunu değerlendirmektir. *WADA*, söz konusu incelemeleri yürütmek amacıyla Madde 5.2 uyarınca istenen şartları karşılayan bir WADA TAKİK kuracaktır.

**8.2** Her bir inceleme talebi *WADA'ya* yazılı olarak iletmeli ve *WADA* tarafından belirlenmiş olan başvuru ücreti ile Madde 6.2'de belirtilen bütün bilgilerin kopyalarını (ya da bir *TAKİ'nin* reddine ilişkin inceleme durumunda, *Sporcunun* esas *TAKİ* başvurusu ile bağlantılı olarak sunmuş olduğu bütün bilgileri) da içermelidir. Talebin bir kopyası kararı incelemeye tabi olan tarafa ve *Sporcuya* (*Sporcunun* incelemeyi talep eden taraf olmaması halinde) gönderilmelidir.

**8.3** *WADA'nın* inceleme yükümlülüğünün olmadığı bir *TAKİ* kararı için inceleme talebinde bulunulması halinde, *WADA*, talebin kendisine ulaşmasının akabinde mümkün olan en kısa süre içerisinde *TAKİ* kararını gözden geçirmesi için WADA TAKİK'e intikal ettirip ettirmeyeceğini *Sporcuya* bildirecektir. *WADA'nın* *TAKİ* kararını incelememeye karar vermesi halinde, başvuru ücretini *Sporcuya* iade edecektir. *TAKİ* kararını WADA TAKİK'e intikal ettirmemeye ilişkin *WADA'nın* aldığı karar nihaidir ve temyiz edilemez. Ancak, *Dünya Dopingle Mücadele Kuralları* Madde 4.4.7 uyarınca *TAKİ* kararına halen itiraz edilebilir.

**8.4** *WADA'nın* incelemekle mükellef olduğu bir Uluslararası Federasyonun *TAKİ* kararı için inceleme talebi söz konusu olduğunda, *WADA* bununla birlikte (a) kararı açıklığa kavuşturmak için (örneğin, gerekçelerin kararda açıkça yer almaması halinde); ve/veya (b) Uluslararası Federasyonun yeniden değerlendirmesi için (örneğin *TAKİ'nin* yalnızca Madde 4.1'in şartlarının sağlandığının ispatı için gerekli olan tıbbi tetkiklerin ya da diğer bilgilerin eksik olması sebebiyle reddedilmiş olması durumunda) Uluslararası Federasyona geri gönderebilir.

**8.5** Bir inceleme talebinin WADA TAKİK'e intikal ettirilmesi halinde, WADA TAKİK, Madde 6.5'te belirtilen ilave incelemeler de dahil olmak üzere *Dopingle Mücadele Kuruluşlarından* ve/veya *Sporcudan* ilave bilgi talep edebilir ve/veya uygun gördüğü takdirde başka tıp veya bilim uzmanlarının yardımına başvurabilir.

**8.6** WADA TAKİK, Madde 4.1'in şartlarını sağlamayan herhangi bir *TAKİ'ye* ilişkin verilmiş olan onayı bozacaktır. Bozulmuş olan *TAKİ'nin* ileriye dönük bir *TAKİ* (geçmişe dönük bir *TAKİ* yerine) olması halinde, söz konusu bozulmuş karar *WADA* tarafından belirlenmiş olan tarihten (*WADA'nın* *Sporcuya* bildirim yaptığı tarihten daha erken olmamak kaydıyla) itibaren geçerli olacaktır. Bozulmuş karar geçmişe dönük olarak uygulanmayacaktır ve *Sporcunun* söz konusu bildirimden önce elde etmiş olduğu sonuçlar *iptal* edilmeyecektir. Ancak bozulan *TAKİ* kararının geçmişe dönük bir *TAKİ* olması halinde, kararın bozulması da geçmişe dönük olacaktır.

**8.7** WADA TAKİK, Madde 4.1'in koşullarını sağlayan bir *TAKİ'nin* reddini bozacaktır, bir başka deyişle *TAKİ'ye* onay verecektir.

**8.8** *Dünya Dopingle Mücadele Kuralları* Madde 4.4.3 uyarınca kendisine intikal ettirilen bir Uluslararası Federasyonun kararının WADA TAKİK tarafından incelendiği durumda (bir başka deyişle, zorunlu inceleme), WADA TAKİK, incelemeyi "kaybeden" hangi *Dopingle Mücadele Kuruluşu* olursa olsun (yani görüşü kabul edilmemiş olan *Dopingle Mücadele Kuruluşu*), (a) kararı *WADA'ya* intikal ettiren tarafa başvuru ücretinin (varsa) iade edilmesini; ve/veya (b) söz konusu incelemeyle ilgili olarak *WADA* tarafından yapılmış olan masrafların başvuru ücreti tarafından kapsanmayan miktarı kadarının ödenmesini söz konusu *Dopingle Mücadele Kuruluşundan* talep edebilir.

**8.9** WADA TAKİK'in *WADA'nın* kendi takdir yetkisini kullanarak incelemeye karar verdiği bir *TAKİ* kararını bozması halinde *WADA*, kararı almış olan *Dopingle Mücadele Kuruluşundan* söz konusu incelemeyle bağlantılı olarak *WADA* tarafından yapılan masrafları ödemesini talep edebilir.



**8.10** WADA, WADA TAKİK'in gerekçeli kararını *Sporcuya*, bağlı olduğu *Dopingle Mücadele Kuruluşuna* ve Uluslararası Federasyona (ve varsa, *Büyük Çaplı Turnuva Düzenleyicisine*) derhal bildirecektir.

## **9.0 Bilgilerin Gizliliği**

**9.1** Kişisel Bilgilerin *Dopingle Mücadele Kuruluşları* ve WADA tarafından TAKİ süreci boyunca toplanması, saklanması, işlenmesi, açıklanması ve korunması Mahremiyetin ve Kişisel Bilgilerin Korunmasına ilişkin Uluslararası Standarda uygun olacaktır.

**9.2** Bir TAKİ'nin onaylanması ya da tanınması için başvuruda bulunan *Sporcu*;

- a. İşbu *Uluslararası Standart* gereğince söz konusu belgeyi inceleme yetkisi olan tüm TAKİK'lerin üyelerine ve gerektirdiği şekilde diğer bağımsız tıp ya da bilim uzmanlarına ve (WADA personeli de dahil olmak üzere) TAKİ başvurularının idaresiyle, incelenmesiyle ya da TAKİ başvurularına ilişkin itirazlarla ilgilenen tüm gerekli personele başvuruya ilişkin bütün bilgilerin devir ve teslimi;
- b. *Sporcunun* bağlı olduğu hekim(ler)in talep edilmesi halinde TAKİK'in *Sporcunun* başvurusunu değerlendirebilmesi ve karara bağlayabilmesi için gerekli gördüğü bütün tıbbi bilgileri TAKİK'e açıklaması; ve
- c. başvuruya ilişkin kararın, *Sporcu* üzerinde *Doping Kontrolü* yapma ve/veya sonuçları değerlendirme yetkisi bulunan bütün *Dopingle Mücadele Kuruluşlarının* bilgisine sunulabilmesi için yazılı muvafakatname ibraz edecektir.

[Madde 9.2'ye ilişkin açıklama: Kişisel Bilgilerin toplanmasından ve *Sporcunun* rızasının alınmasından önce, *Dopingle Mücadele Kuruluşları*, Mahremiyetin ve Kişisel Bilgilerin Korunmasına ilişkin *Uluslararası Standart* Madde 7.1'de ortaya konulan bilgileri *Sporcuya* ileteceklerdir.]

**9.3** Söz konusu TAKİ başvurusuna ilişkin değerlendirme, sıkı tıbbi gizlilik ilkelerine uyularak yapılacaktır. TAKİK üyeleri, bağımsız uzmanlar ve *Dopingle Mücadele Kuruluşunun* ilgili personeli süreçle ilgili bütün faaliyetlerini sıkı bir gizlilik içerisinde yürütecek ve ilgili gizlilik anlaşmalarını imzalayacaklardır. Bilhassa, aşağıda bahsi geçen bilgileri gizli tutacaklardır:

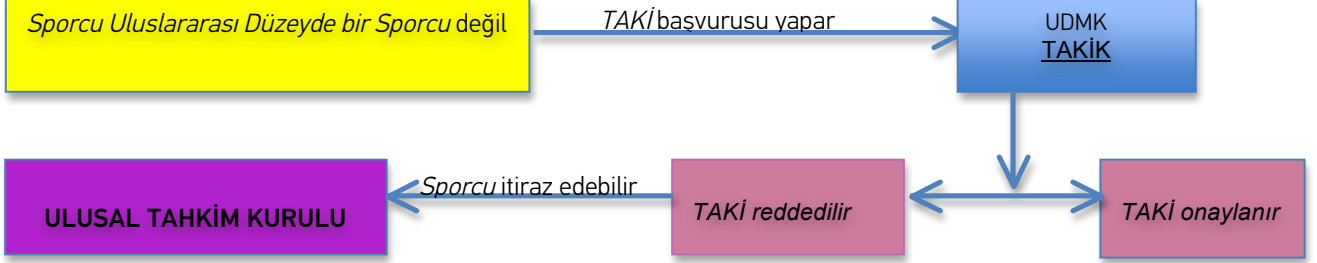
- a. *Sporcu* ve *Sporcunun* bakımıyla ilgilenen hekim(ler) tarafından sağlanan bütün tıbbi bilgiler ve veriler.
- b. Sürece dahil olan hekim(ler)in adı da dahil olmak üzere başvuruya ilişkin bütün detaylar.

**9.4** *Sporcunun* TAKİK'in kendi adına herhangi bir tıbbi bilgiyi temin etme hakkını feshetmek istemesi halinde, *Sporcu* ilgili fesih ile ilgili kendi hekimini yazılı olarak bilgilendirecektir; şayet, söz konusu feshin bir sonucu olarak, *Sporcunun* TAKİ başvurusu ya da mevcut bir TAKİ'nin tanınmasına ilişkin başvurusu, onay/tanınma onayı verilmeden geri çekilmiş sayılacaktır.

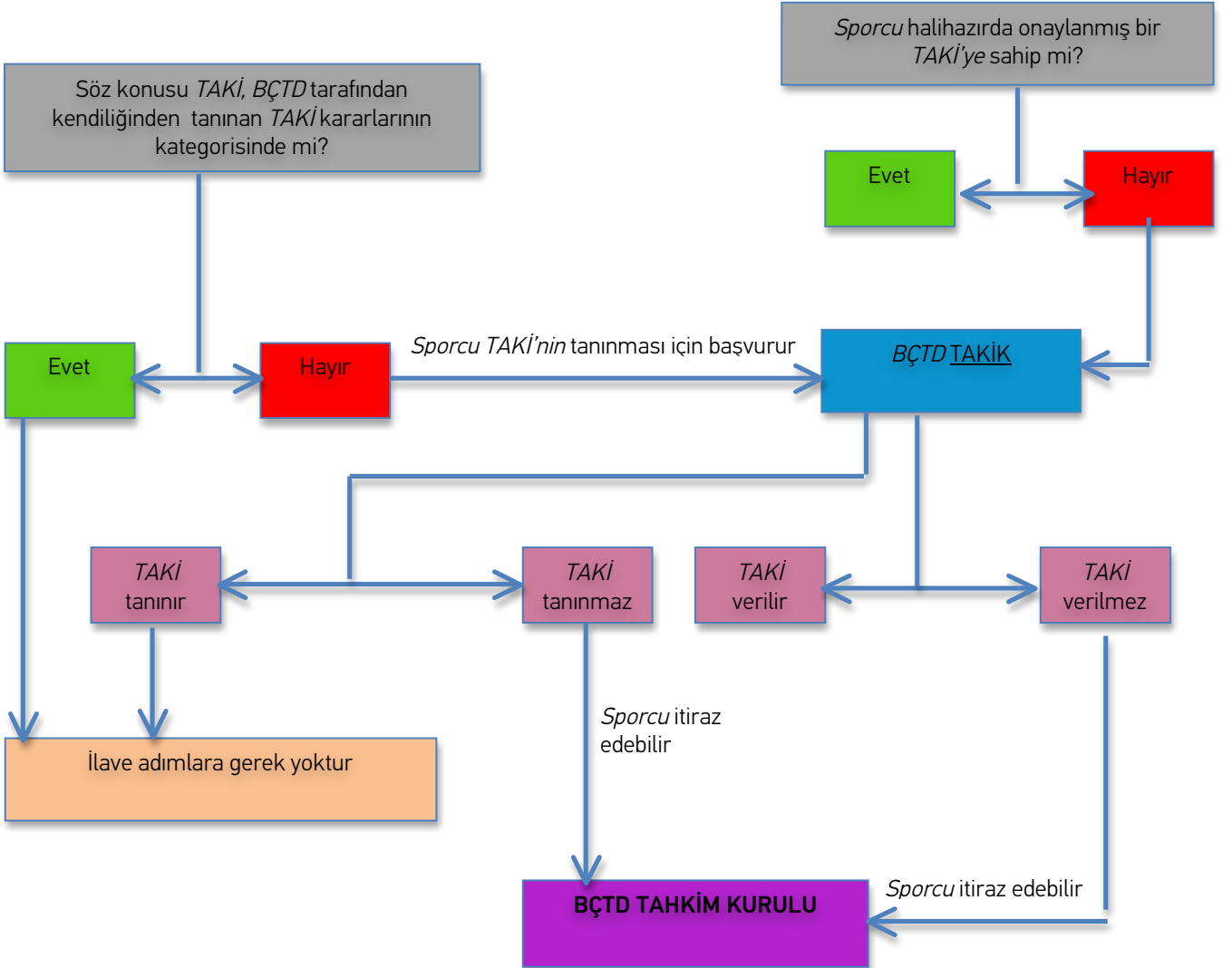
**9.5** *Dopingle Mücadele Kuruluşları* bir TAKİ başvurusuyla ilgili olarak bir *Sporcu* tarafından sunulan bilgileri yalnızca söz konusu başvuruyu değerlendirmek için ve olası dopingle mücadele kural ihlali incelemeleri ve soruşturmaları kapsamında kullanacaktır.

# EK 1: DÜNYA DOPİNGLE MÜCADELE KURALLARI MADDE 4.4 ŞEMA

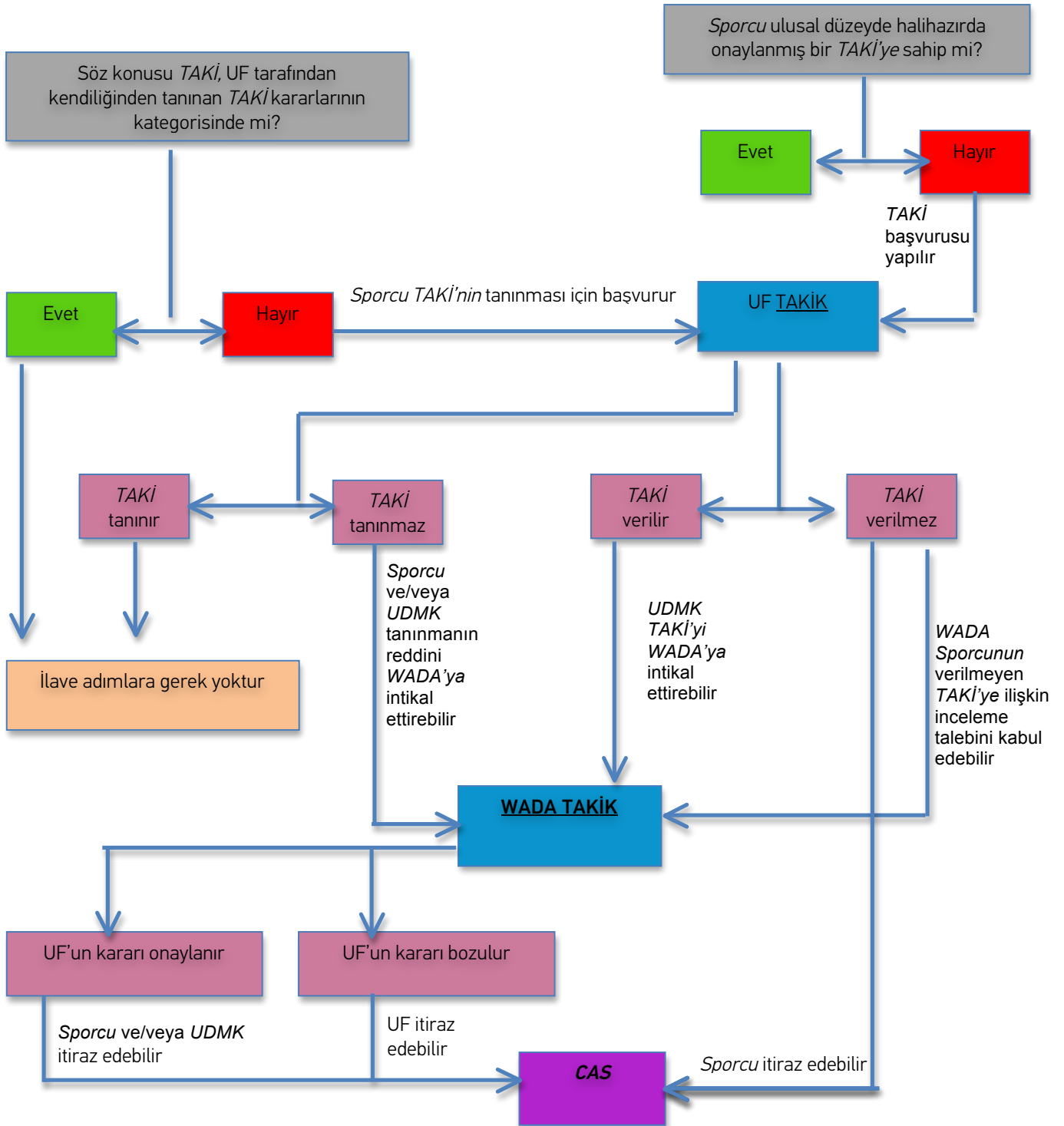
1. TAKİ ihtiyacı doğduğunda eğer *Sporcu Uluslararası Düzeyde bir Sporcu değil*:



2. *Sporcu, TAKİ'ye ilişkin kendine özgü koşulları olan Büyük Çaplı Turnuva Düzenleyicisinin (BÇTD) Müsabakasına katılıyorsa:*



3. *Sporcunun Uluslararası Düzeyde Sporcu* olması durumunda ve *TAKİ* ihtiyacı doğduğunda *Sporcu* Uluslararası Federasyonun "UF" *TAKİ* koşullarına tabidir, bu durumdaki *TAKİ* süreci:



## EK 2: TAKİ BAŞVURU FORMU ŞABLONU / TEMPLATE OF TUE APPLICATION FORM

**Dopingle Mücadele Kuruluşunun Tanımlaması / Identification of Anti-Doping Organization**

**(Dopingle Mücadele Kuruluşunun adı ve logosu)**

(Logo or Name of the ADO)

### **Tedavi Amaçlı Kullanım İstisnası (TAKİ) BAŞVURU FORMU**

*Therapeutic Use Exemption (TUE) Application Form*

**Tüm bölümleri büyük harflerle ya da bilgisayarda yazarak doldurunuz. Sporcular bölüm 1, 5, 6 ve 7'yi; hekimler bölüm 2, 3 ve 4'ü dolduracaklardır. Okunaksız ya da eksik başvurular iade edilecektir ve okunaklı ve eksiksiz olacak şekilde yeniden beyan edilecektir.**

*Please complete all section in capital letters or by typing. Athletes to complete sections 1, 5, 6 and 7; physicians to complete sections 2, 3 and 4. Illegible or incomplete applications will be returned and will need to be re-submitted in legible and complete form.*

#### **1. Sporcu Bilgileri / Athlete Information**

<b>Soyadı / Surname:</b> _____	<b>Adı / Given Names:</b> _____
<b>Kadın/ Female</b> <input type="checkbox"/> <b>Erkek/ Male</b> <input type="checkbox"/> <b>Doğum Tarihi (g/a/y) / Date of Birth (d/m/y) :</b> _____	
<b>Adres / Address:</b> _____	
<b>Şehir / City:</b> _____	<b>Ülke / Country:</b> _____
<b>Posta Kodu / Postcode:</b> _____	<b>Telefon / Tel:</b> _____ (Uluslararası kod ile) / (with International code)
<b>E-posta / E-mail:</b> _____	
<b>Spor Dalı / Sport:</b> _____	<b>Konumu / Position:</b> _____
<b>Uluslararası veya Ulusal Spor Kuruluşu / International or National Sport Organization:</b> _____	
<b>Sporcu engelli ise engel durumunu belirtiniz / If you are an athlete with an impairment, indicate the impairment:</b> _____	

## 2. Tıbbi Bilgiler (gerektiği takdirde ayrı bir sayfadan devam edebilirsiniz.) /

Medical Information / (continue on separate sheet if necessary)

<p><b>Teşhis / Diagnosis</b></p> <p>-----</p> <p>-----</p> <p><b>Hastalığın tedavisinde yasaklı olmayan bir madde kullanılabilirse, lütfen <i>Yasaklı Maddelerin</i> kullanılmasının tıbbi gerekçelerini belirtiniz / If a permitted medication can be used to treat the medical condition, please provide clinical justification for the requested use of the prohibited medication</b></p> <p>-----</p> <p>-----</p> <p>-----</p> <p>-----</p> <p>-----</p>
---

<p><b>Not / Note</b></p>	<p><b>Teşhis / Diagnosis</b></p> <p>Teşhisi doğrulayan kanıtlar eklenmeli ve bu başvuru ile birlikte iletilmelidir. Tıbbi kanıtlar kapsamlı bir tıbbi geçmiş ve ilgili bütün muayenelerin sonuçlarını, laboratuvar incelemelerini ve radyolojik incelemeleri içermelidir. Raporların ya da mektupların orijinallerinin kopyaları da mümkün olduğu takdirde eklenmelidir. Kanıtlar, klinik koşullarda mümkün olduğunca tarafsız olmalıdır. İspat edilebilir olmayan durumlar söz konusu olduğunda, bu başvuru bağımsız destekleyici tıbbi görüşler ile desteklenecektir. / Evidence confirming the diagnosis shall be attached and forwarded with this application. The medical evidence must include a comprehensive medical history and the results of all relevant examinations, laboratory investigations and imaging studies. Copies of the original reports or letters should be included when possible. Evidence should be as objective as possible in the clinical circumstances. In the case of non-demonstrable conditions, independent supporting medical opinion will assist this application.</p>
--------------------------	---

## 3. Tedavi detayları / Medication details

<b>Yasaklı Madde(ler) / Prohibited substance(s): Etken Madde İsmi / Generic Name</b>	<b>Doz / Dose</b>	<b>Uygulama Yolu / Route of Administration</b>	<b>Sıklık / Frequency</b>	<b>Tedavi Süresi / Duration of Treatment</b>
1.				
2.				
3.				

#### 4. Hekimin beyanı / *Medical practitioner's declaration*

**Yukarıdaki bölüm 2 ve 3 kapsamında vermiş olduğum bilgilerin doğru olduğunu ve yukarıda bahsi geçen tedavinin tıbbi açıdan uygun olduğunu beyan ederim. /**

*I certify that the information at sections 2 and 3 above is accurate, and that the above-mentioned treatment is medically appropriate.*

**İsim / Name:** \_\_\_\_\_

**Tıpta Uzmanlık Alanı / Medical speciality:** \_\_\_\_\_

**Adres / Address:** \_\_\_\_\_

**Telefon / Tel:** \_\_\_\_\_ **Faks / Fax:** \_\_\_\_\_

**E-posta / E-mail:** \_\_\_\_\_ **Tarih / Date:** \_\_\_\_\_

**Hekimin İmzası / Signature of Medical Practitioner:** \_\_\_\_\_

## 5. Geçmişe Dönük Başvurular / Retroactive applications

<p><b>Bu geçmişe dönük bir başvuru mudur? / Is this a retroactive application?</b></p> <p><b>Evet/ Yes:</b> <input type="checkbox"/></p> <p><b>Hayır/No:</b> <input type="checkbox"/></p> <p><b>Öyle ise, tedavinin başlangıç tarihi nedir? / If yes, on what date was treatment started?</b></p> <p>_____</p> <p>_____</p>	<p><b>Lütfen gerekçesini belirtiniz / Please indicate reason:</b></p> <p><b>Acil bir tedavinin ya da akut bir sağlık sorununun tedavi edilmesinin zaruri olmuş olması / Emergency treatment or treatment of an acute medical condition was necessary</b> <input type="checkbox"/></p> <p><b>Diğer istisnai durumlar nedeniyle doping kontrolü öncesinde başvuru yapmak için yeterli zamanın ya da fırsatın olmayışı / Due to other exceptional circumstances, there was insufficient time or opportunity to submit an application prior to sample collection</b> <input type="checkbox"/></p> <p><b>Müsabaka öncesinde başvuru yapılması, geçerli kurallar çerçevesinde zorunlu değildir / Advance application not required under applicable rules</b> <input type="checkbox"/></p> <p><b>Diğer / Other</b> <input type="checkbox"/></p> <p><b>Lütfen Açıklayınız / Please explain:</b></p> <p>_____</p> <p>_____</p> <p>_____</p>
---	--

## 6. Geçmişteki TAK/ Başvuruları / Previous TUE Applications

<p><b>Daha önce herhangi bir TAK/ başvurusu yaptınız mı? / Have you submitted any previous TUE applications?:</b></p> <p><b>evet / yes</b> <input type="checkbox"/> <b>hayır / no</b> <input type="checkbox"/></p> <p><b>Hangi madde ya da yöntem için? / For which substance or method?</b></p> <p>_____</p> <p><b>Hangi kuruluşa? / To whom?</b> _____</p> <p><b>Ne zaman? / When?</b> _____</p> <p><b>Karar / Decision:</b> <b>Onay verildi / Approved</b> <input type="checkbox"/> <b>Reddedildi / Not approved</b> <input type="checkbox"/></p>
--

## 7. Sporcunun beyanı / Athlete's declaration

Aşağıda imzası bulunan ben, \_\_\_\_\_ bölüm 1, 5 ve 6'da belirtilen bilgilerin doğru olduğunu beyan ediyorum. Sağlığım ile ilgili kişisel bilgilerin, *Dünya Dopingle Mücadele Kuralları ve/veya Tedavi Amaçlı Kullanım İstisnalarına* ilişkin Uluslararası Standart çerçevesinde bu bilgileri alma yetkisi olan *Dopingle Mücadele Kuruluşu* (DMK) yetkili çalışanlarına ve aynı zamanda *WADA'nın* yetkili çalışanlarına, *WADA TAKİK'e* (Tedavi Amaçlı Kullanım İstisnası Komitesi) ve ilgili diğer *Dopingle Mücadele Kuruluşlarının* TAKİK'ine ve yetkili çalışanlarına verilmesini onaylıyorum.

Başvurumun değerlendirilmesi ve sonuca bağlanması için gerekli görülen tıbbi bilgilerin yukarıda bahsi geçen şahıslara hekim(ler)im tarafından verilmesini onaylıyorum.

Kişisel bilgilerimin yalnızca *TAKİ* talebimin değerlendirilmesi ve olası dopingle mücadele kural ihlali soruşturmaları ve işlemleri için kullanılacağını anlıyorum. Eğer (1) bana ait sağlığım ile ilgili bilgilerin kullanımı hakkında daha fazla bilgi almak, (2) bilgilerime erişim ve düzeltme hakkımı kullanmak (3) bu kuruluşların sağlığım ile ilgili bilgilere ulaşma hakkını iptal etmek istersem, bu isteğimi kendi hekimime ve bağlı bulunduğum *Dopingle Mücadele Kuruluşuna* yazılı olarak iletmek zorunda olduğumu kabul ediyorum. İptal talebim öncesinde verdiğim *TAKİ* ile ilişkili bilgilerin, yalnızca *Dopingle Mücadele Kuralları* uyarınca olası dopingle mücadele kural ihlalinin saptanması amacıyla saklanması gerekebileceğini anlıyorum ve kabul ediyorum.

Bu başvuruya ilişkin verilen kararın bütün *Dopingle Mücadele Kuruluşlarıyla* veya üzerimde *Doping Kontrolü* yapma ve/veya sonuç değerlendirme yetkisi bulunan diğer kuruluşlarla paylaşılmasına onay veriyorum.

Bilgilerimi ve bu başvuruya ilişkin verilen kararı alanların benim ikamet ettiğim ülke dışında olabileceklerini anlıyorum ve kabul ediyorum. Bu ülkelerin bazılarında verilerin korunmasına ve gizliliğe ilişkin yasalar ikamet ettiğim ülkedekilerle eşdeğer olmayabilir.

Kişisel bilgilerimin "Mahremiyetin ve Kişisel Bilgilerin Korunmasına İlişkin Uluslararası Standarda uygun olarak kullanılmaması durumunda, WADA ve CAS nezdinde itiraz edebileceğimi anlıyorum.

I, \_\_\_\_\_, certify that the information set out at sections 1, 5 and 6 is accurate. I authorize the release of personal medical information to the Anti-Doping Organization (ADO) as well as to WADA authorized staff, to the WADA TUEC (Therapeutic Use Exemption Committee) and to other ADO TUECs and authorized staff that may have a right to this information under the World Anti-Doping Code ("Code") and/or the International Standard for Therapeutic Use Exemptions.

I consent to my physician(s) releasing to the above persons any health information that they deem necessary in order to consider and determine my application.

I understand that my information will only be used for evaluating my TUE request and in the context of potential anti-doping rule violation investigations and procedures. I understand that if I ever wish to (1) obtain more information about the use of my health information; (2) exercise my right of access and correction or (3) revoke the right of these organizations to obtain my health information, I must notify my medical practitioner and my ADO in writing of that fact. I understand and agree that it may be necessary for TUE-related information submitted prior to revoking my consent to be retained for the sole purpose of establishing a possible anti-doping rule violation, where this is required by the Code.

I consent to the decision on this application being made available to all ADOs, or other organizations, with Testing authority and/or results management authority over me. I understand and accept that the recipients of my information and of the decision on this application may be located outside the country where I reside. In some of these countries data protection and privacy laws may not be equivalent to those in my country of residence.

I understand that if I believe that my personal information is not used in conformity with this consent and the International Standard for the Protection of Privacy and Personal Information I can file a complaint to WADA or CAS.

**Sporcunun imzası /:** \_\_\_\_\_ **Tarih / Date:** \_\_\_\_\_

*Athlete's signature*

**Ebeveynin veya vasinin imzası** \_\_\_\_\_ **Tarih / Date:** \_\_\_\_\_

*Parent's / Guardian's signature:*

**(Sporcunun reşit olmaması veya bu formu imzalamasını engelleyen bir engelinin bulunması durumunda, bu formun Sporcunun bir ebeveyni veya vasisi tarafından, Sporcuyla birlikte ya da Sporcu adına imzalanması gereklidir. / If the athlete is a Minor or has an impairment preventing him / her signing this form, a parent or guardian shall sign on behalf of the Athlete.)**

**Formu doldurduktan sonra lütfen ilgili Dopingle Mücadele Kuruluşuna gönderiniz; bir nüshasını kendinize saklayınız. / Please submit the completed form to relevant Anti-Doping Organization (keeping a copy for your records):**